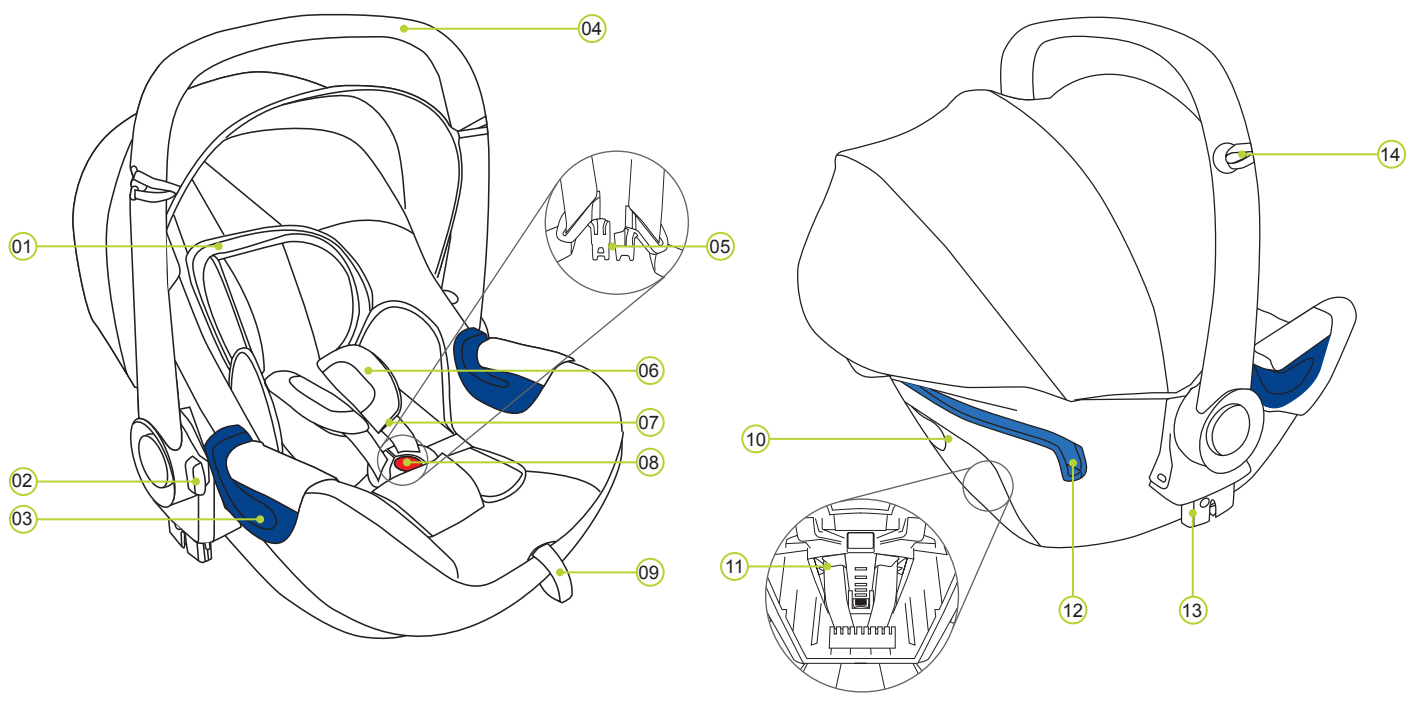


1. PRODUCTOVERZICHT



- 01 Hoofdsteun
- 02 Toetsen
- 03 Gordelgeleidingen
- 04 Draagbeugel
- 05 Slottongen
- 06 Schouderkussens
- 07 Schoudergordels
- 08 Gordelslot
- 09 Gordeleinde
- 10 Opbergvak voor de gebruiksaanwijzing
- 11 Gordelspletten
- 12 Gordelhouder
- 13 Adapter
- 14 Haken voor de zonnekap

4. GEBRUIK IN DE AUTO

Zie de aanwijzingen voor het gebruik van kinderbeveiligingssystemen in de handleiding van uw auto.

Raadpleeg de handleiding van uw auto voor informatie over de autostoelen die conform ECE R16 zijn goedgekeurd voor gebruik in combinatie met kinderbeveiligingssystemen.

Gebruiksmogelijkheden BABY-SAFE i-SIZE:

BRITAX RÖMER-autokinderzitje	Zitpositie auto	
	i-Size	Niet i-Size
BABY-SAFE i-SIZE	✓	✓

Bovendien kunt u de BABY-SAFE i-SIZE / BABY-SAFE i-SIZE<sup>2</sup> in combinatie met de BABY-SAFE i-SIZE BASE/FLEX BASE (leverbaar als accessoire) als voor i-Size goedgekeurd product gebruiken. Met de base is het gemakkelijker om het stoeltje veilig in uw auto te plaatsen en weer te verwijderen. De BABY-SAFE i-SIZE FLEX BASE biedt bovendien de mogelijkheid de zithoek van het baby-autostoeltje aan te passen.

U kunt het autokinderzitje als volgt gebruiken:

in de rijrichting	nee
tegen de rijrichting in	ja
met tweepuntsgordel	nee
met driepuntsgordel <sup>1)</sup>	ja
op de passagiersstoel	ja <sup>2)</sup>
op de buitenste zitplaatsen van de achterbank	ja
op de middelste zitplaats van de achterbank (met driepuntsgordel)	ja <sup>3)</sup>

40 - 83 cm  
≤ 13 kg

1) De gordel dient overeenkomstig ECE R 16 (of een vergelijkbare norm) goedgekeurd te zijn. Dit is bijv. herkenbaar aan de omcirkelde "E", "e" op het controlelabel van de gordel.  
2) De frontairbag moet uitgeschakeld zijn. Neem de aanwijzingen in de handleiding van de auto in acht.  
3) Gebruik is niet mogelijk als er alleen een tweepuntsgordel aanwezig is.

5. VERZORGING EN ONDERHOUD

Zorg ervoor dat u uitsluitend originele vervangende stoelbekledingen van BRITAX RÖMER gebruikt, omdat de stoelbekleding een vast onderdeel is van het autokinderzitje en belangrijke functies heeft ten aanzien van een probleemloze werking van het systeem. Reservezitbekleding kunt u krijgen bij uw dealer.

- De kunststofdelen kunnen met zeep worden gereinigd. Gebruik geen bijtende schoonmaakmiddelen (bijv. oplosmiddelen).

**⚠ GEVAAR!** Het autokinderzitje mag niet zonder bekleding worden gebruikt.

**De bekleding verwijderen**

- Verwijder de zonnekap (zie hoofdstuk 8.5).
- Open het gordelslot 08 (druk op de rode knop).
- Open de drukknoppen van de schouderkussens 06.
- Trek het onder de schoudergordels 07 liggende deel van de hoofdsteunbekleding naar boven.
- Verwijder de bekleding van de zitting 01.
- Haal de kunststof lijst die om de rand van het baby-autostoeltje is aangebracht los.
- Trek het gordeleinde door de spleet 09 uit de bekleding.
- Verwijder de bekleding.

► Nu kunt u de bekleding wassen. Let op de aanwijzingen op het wasetiket van de bekleding.

**⚠ Verwijder het achterdeel van de stoelverkleiner voor het wassen, deze mag niet mee worden gewassen.**

**Demonteren en reinigen van het gordelslot**

- Kantel de zitkuip naar achteren.
- Schuif de metalen plaat 30 waarmee het gordelslot aan de zitkuip is bevestigd met de smalle zijde door de gordelsleuf 31.
- Leg het gordelslot 08 minimaal 1 uur in warm water met afwasmiddel. Spoel het slot vervolgens uit en laat dit goed drogen.

**Aanbrengen van het gordelslot:**

- Schuif de metalen plaat 30 met de smalle zijde van boven naar beneden door de gordelsleuf 31 in de bekleding en door de zitkuip. Let op de richting.
- Trek hard aan het gordelslot 08, om de bevestiging te controleren.

**De bekleding bevestigen**

Voor het aanbrengen van de bekleding gaat u in omgekeerde volgorde te werk.

2. INLEIDING

Gefeliciteerd met de aankoop van de RÖMER BABY i-SIZE: de juiste keuze om uw kind tijdens diens eerste levensmaanden veilig mee te vervoeren. De BABY-SAFE i-SIZE moet voor een juiste bescherming van uw kind altijd zo worden gebruikt en gemonteerd als in deze gebruiksaanwijzing beschreven. Lees de gebruiksaanwijzing aandachtig door voordat u de BABY-SAFE i-SIZE voor het eerst gebruikt en bewaar de gebruiksaanwijzing altijd binnen handbereik in het daarvoor bestemde opbergvak in het babystoeltje.

Als u nog vragen hebt over het gebruik, neem dan contact met ons op:

**Britax Childcare**  
BRITAX RÖMER  
Kindersicherheit GmbH  
Theodor-Heuss-Straße 9  
D-89340 Leipheim  
Duitsland  
Tel.: +49 (0) 8221 3670-199/-299  
F.: +49 (0) 8221 3670-210  
E.: service.de@britax.com  
www.britax.com

**Britax Childcare**  
Britax Exelsior Limited  
1 Churchill Way West  
Andover  
Hampshire SP10 3UW  
Verenigd Koninkrijk  
Tel.: +44 (0) 1264 333343  
F.: +44 (0) 1264 334146  
E.: service.uk@britax.com  
www.britax.com

In deze handleiding worden de volgende symbolen gebruikt:

Symbol	Signaalwoord	Uitleg
⚠	GEVAAR!	Kans op zwaar persoonlijk letsel
⚠	WAARSCHUWING!	Kans op licht persoonlijk letsel
⚠	VOORZICHTIG!	Kans op schade aan voorwerpen
ℹ	TIP!	Nuttige tips

Handelingen die in een vaste volgorde moeten plaatsvinden, zijn genummerd. Voorbeeld:

1. Druk op de knop...

**Kleuren voor de gordel**

Voor een beter onderscheid zijn de beide autogordels van verschillende kleuren voorzien. De dwarsgordel 16 is lichtblauw en de bekengordel 17 is donkerblauw. De kleuren van de gordelgeleiders in het kindersitje komen hiermee overeen.

3. GOEDKEURING

De BABY-SAFE i-SIZE is uitsluitend bedoeld ter beveiliging van uw kind in de auto.

BRITAX RÖMER-kinderzitje	Controle en goedkeuring conform ECE* R 129/00	
	Lichaamslengte	Lichaamsgewicht
BABY-SAFE i-SIZE	40 - 83 cm	≤ 13 kg

\*ECE = Europese norm voor veiligheidsuitrusting

Het baby-autostoeltje is ontworpen, gecontroleerd en goedgekeurd overeenkomstig de vereisten van de Europese norm voor veiligheidsvoorzieningen voor kinderen (ECE R129/00). Het keurmerk "E" (omcirkeld) en het goedkeuringsnummer bevinden zich op het goedkeuringslabel (sticker op het autokinderzitje).

- ⚠ GEVAAR!** De baby-autostoel mag nooit met andere dan die in hoofdstuk "4 GEBRUIK IN DE AUTO" vermelde basisinstellingen worden gebruikt.
- ⚠ GEVAAR!** De goedkeuring vervalt zodra u zelf wijzigingen aanbrengt aan het autokinderzitje. Wijzigingen mogen alleen door de fabrikant worden uitgevoerd. Door zelf aangebrachte technische wijzigingen kan de beveiligingsfunctie van het zitje nadelig worden beïnvloed of geheel teniet worden gedaan. Breng geen technische wijzigingen aan het kindersitje aan.
- ⚠ WAARSCHUWING!** De BABY-SAFE i-SIZE mag uitsluitend worden gebruikt ter beveiliging van uw kind in de auto. Het product is niet geschikt om in huis als stoeltje of als speelgoed te worden gebruikt.
- ⚠ GEVAAR!** Zet uw kind of het kindersitje nooit vast met een tweepuntsgordel. Als uw kind in het kindersitje slechts met een tweepuntsgordel is vastgezet, kan het daardoor bij een ongeval zwaar gewond raken of zelfs overlijden.



6. DEMONTAGE/VERWIJDERING

**DEMONTAGE:**

- Draai de SICT 26 rechtsom volledig terug.
  - Haal de dwarsgordel 16 uit de lichtblauwe gordelhouder 12.
  - Open het slot van de autogordel 18 en verwijder het heupgedeelte van de gordel 17 uit de donkerblauwe gordelgeleiders 03.
- Nu kan het baby-autostoeltje worden verwijderd.
- ⚠ GEVAAR!** Het kindersitje moet in de auto altijd zijn vastgezet, ook als er geen kind wordt vervoerd.



**VERWIJDEREN:**

Houd u aan de in uw land geldende afvoerschriften.

Afvoer van de verpakking	Container voor papierwaren
Bekleding	Huisvuil, thermische verwerking
Kunststofdelen	Overeenkomstig de aanduiding op de betreffende containers
Metalen delen	Container voor metaal
Riemen	Container voor polyester
Slot en gespdelen	Huisvuil

40 cm - 83 cm  
≤ 13 kg

**BABY-SAFE i-SIZE**  
**BABY-SAFE<sup>2</sup> i-SIZE**  
Gebruiksaanwijzing





7. VEILIGHEIDSVOORSCHRIFTEN

**⚠️ Neem de tijd om deze aanwijzingen zorgvuldig te lezen en bewaar ze in het daarvoor bedoelde opbergvak 10 in het baby-autostoeltje zodat u ze altijd kunt raadplegen! De handleiding moet bij overdracht aan derden met het kinderzitje worden meegegeven.**

**⚠️ GEVAAR! Ter bescherming van uw kind:**

- Bij een ongeluk waarbij de auto botst met een hogere snelheid dan 10 km/u kan het baby-autostoeltje onder bepaalde omstandigheden beschadigd raken zonder dat de schade direct zichtbaar is. In dat geval moet het baby-autostoeltje worden vervangen. Voer het stoeltje volgens de geldende voorschriften af.
- Laat het baby-autostoeltje controleren als het beschadigd kan zijn (bijvoorbeeld als het op de grond is gevallen).
- Controleer regelmatig alle belangrijke onderdelen op schade. Controleer met name of alle mechanische onderdelen perfect werken.
- Smeer of olie nooit onderdelen van het baby-autostoeltje.
- Laat uw kind nooit zonder toezicht in het baby-autostoeltje in de auto achter.
- Doe altijd de gordel bij uw baby om als deze in de baby-autostoel zit.
- Laat uw baby nooit zonder toezicht in het baby-autostoeltje op een verhoogd vlak (bijv. de commode, een tafel, de bank) achter.
- Bescherm het baby-autostoeltje tegen sterk direct zonlicht (bedek het bijv. met een dunne doek), als het niet wordt gebruikt. Het kinderzitje kan in rechtstreeks zonlicht zeer heet worden. De kinderhuid is gevoelig en kan daardoor gewond raken.
- Hoe beter de gordel op het lichaam van uw kind aansluit, des te beter het is beveiligd. Trek uw kind daarom geen dikke kleding aan onder de riem.
- Het baby-autostoeltje is niet bedoeld voor een langdurig verblijf van uw baby. De half liggende positie in het baby-autostoeltje is altijd belastend voor de wervelkolom van uw baby. Neem uw baby zo vaak mogelijk uit de baby-autostoel, onderbreek daarvoor lange autoritten. Laat de baby buiten de auto niet langdurig in het baby-autostoeltje liggen.
- Zet de rugleuning van autostoelen vast (vergrendel bijvoorbeeld een neerklapbare achterbank).
- Probeer nooit een kind op uw schoot met behulp van de autogordel vast te zetten of gewoon vast te houden.

**⚠️ GEVAAR! Houd u ter bescherming van alle passagiers aan het volgende:**

Bij hard remmen of een ongeval kunnen niet-vastgezette voorwerpen en personen andere passagiers verwonden. Zorg er daarom altijd voor dat...

- alle zware of scherpe voorwerpen in de auto (bijv. op de hoedenplank) zijn vastgezet;
- alle personen in de auto de gordel om hebben;
- het baby-autostoeltje in de auto is vastgezet, ook als er geen kind wordt vervoerd.

**⚠️ WAARSCHUWING! Ter bescherming bij gebruik van het kinderzitje:**

- Om beschadigingen te voorkomen, moet u er op letten dat het baby-autostoeltje niet tussen harde voorwerpen (portier, stoelrails enz.) wordt geklemd.
- Let erop dat het onderste uiteinde van de gordel nergens vast blijft zitten (bijvoorbeeld het portier, een roltrap e.d.), omdat het baby-autostoeltje hierdoor zou kunnen vallen.
- Bewaar het baby-autostoeltje op een veilige plek als het niet wordt gebruikt. Leg geen zware voorwerpen op het zitje en bewaar het niet naast warmtebronnen of in direct zonlicht.

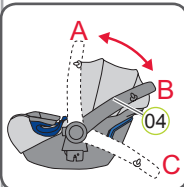
**⚠️ VOORZICHTIG! Ter bescherming van uw auto:**

- Bepaalde van gevoelig materiaal gemaakte autostoelbekledingen (zoals velours, leer, enz.) kunnen bij gebruik van het kinderzitje slijtagesporen oplopen. Voor optimale bescherming van de autobekleding raden we aan gebruik te maken van het BRITAX RÖMER-onderdek uit ons accessoire-assortiment.

8. GEBRUIK

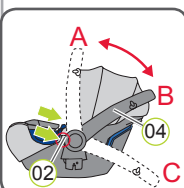
8.1 DRAAGBEUGEL VERSTELLEN

De draagbeugel 04 kan in drie standen, A, B en C, worden vastgeklikt:



**Standen van de draagbeugel:**

- A - Voor het dragen en vervoer in de auto.
- B - Om de baby in het stoeltje te leggen.
- C - Voor een stabiele stand buiten de auto.

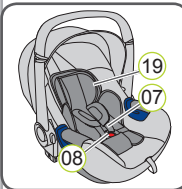


**Om de draagbeugel te verstellen:**

1. Druk de beide knoppen 02 bij de draagbeugel 04 tegelijkertijd in.
2. Zwenk de draagbeugel 04 naar de gewenste positie terwijl u de knoppen 02 ingedrukt houdt.
3. Laat de knoppen 02 los en controleer of de draagbeugel 04 juist vergrendeld is.

8.2 AANBRENGEN VAN DE STOELVERKLEINER

Gebruik de zitverkleiner als uw baby nog heel klein is. Bij gebruik voor grotere baby's kunnen de schuimblokken worden verwijderd.

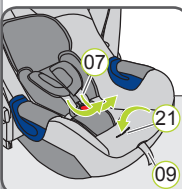
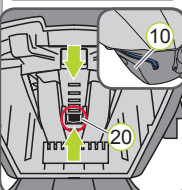
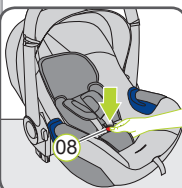


**Voor het aanbrengen van de stoelverkleiner:**

1. Open het gordelslot 08 (druk op de rode knop).
2. Leg de stoelverkleiner 19 in de kuip. Het met schuimblokken gevulde deel moet naar beneden wijzen.
3. Leid het onderste deel van de stoelverkleiner door de spleten van de schoudergordels 07. Zorg ervoor dat de stoelverkleiner 19 tegen de rugleuning van het baby-autostoeltje aan ligt.

8.3 HOOGTE VAN DE SCHOUDERGORDELS AANPASSEN

Een juist ingestelde hoofdsteun 01 beschermt uw kind optimaal als het in het kinderzitje zit. De hoofdsteun 01 moet zo worden ingesteld dat de doorvoerspleten voor de schoudergordels 07 ongeveer twee vingers breed (25 mm) onder de schouderhoogte van uw kind liggen.



**Aanpassen van de schoudergordels:**

1. Open het gordelslot 08 (druk op de rode knop).
2. Open het opbergvak voor de gebruiksaanwijzing 10 aan de achterzijde van het baby-autostoeltje.
3. Zet de hoofdsteun 01 in de juiste stand door op de verstelknop van de schoudergordels te 20 drukken en deze te verschuiven. (De hoofdsteun 01 moet zo worden ingesteld dat de doorvoerspleten voor de schoudergordels 07 ongeveer twee vingers breed (25 mm) onder de schouderhoogte van uw kind liggen.)
4. Zorg ervoor dat de verstelknop van de schoudergordels 20 goed vastklikt.
5. Sluit het opbergvak 10 weer.

**De schoudergordels losser maken:**

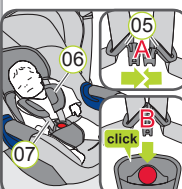
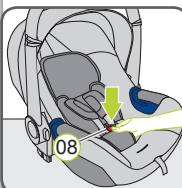
Druk op de verstelknop 21 en trek de beide schoudergordels 07 tegelijkertijd naar voren.

**De schoudergordels strakker maken:**

Trek aan het uiteinde 09 van de gordel. Let erop dat het uiteinde van de gordel 09 recht naar buiten komt en trek het niet naar boven of naar beneden.

8.4 VASTZETTEN VAN UW BABY

De BRITAX RÖMER BABY-SAFE i-SIZE beschermt uw kind optimaal als de schoudergordels zo goed mogelijk aansluiten op het lichaam van uw baby, zonder dat de baby erdoor bekneld wordt.

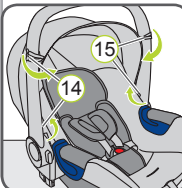


**Om uw baby vast te zetten in de gordels**

1. Maakt u de schoudergordels losser 07 (zoals beschreven in hoofdstuk 8.3 HOOGTE VAN DE SCHOUDERGORDELS AANPASSEN).
2. Open het gordelslot 08 (druk op de rode knop).
3. Leid de schoudergordels 07 over de schouders van uw baby.
4. **⚠️ WAARSCHUWING!** Verdraai of wissel de schoudergordels niet, omdat dit de beschermende functie tenietdoet.
5. Breng de beide gordeltongen 05 naar elkaar toe.
6. Klik de beide gordeltongen 05 met een hoorbare "klik" vast.
7. Trek de schoudergordels 07 strak zodat ze goed aansluiten op het lichaam van uw baby (zoals beschreven in hoofdstuk 8.3 HOOGTE VAN DE SCHOUDERGORDELS AANPASSEN).
8. **⚠️ WAARSCHUWING!** De heupgordels moeten zo laag mogelijk over de lies van uw baby lopen.

8.5 GEBRUIK VAN HET ZONNEKAPJE

Het zonnekapje 28 beschermt het hoofdje van uw baby tegen zonlicht. Het kan heel eenvoudig bij de draagbeugel 04 open en dicht worden geklapt. Om het zonnekapje 28 te verwijderen of aan te brengen, gaat u als volgt te werk:



**Gebruik van het zonnekapje**

1. Verwijder het zonnekapje 28 bij het hoofdeinde van de rand van het baby-autostoeltje. Maak daarvoor de drukknoop aan de zijkant los en verwijder de elastische zoom.
2. Haal de lussen van de bekleding 15 aan beide kanten van de draagbeugel uit de haken voor het zonnekapje 14.

**HET ZONNEKAPJE AANBRENGEN**

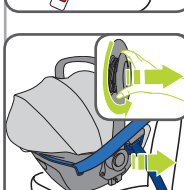
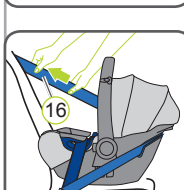
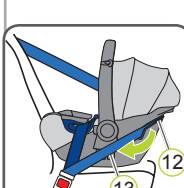
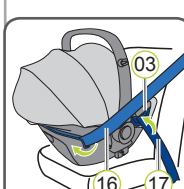
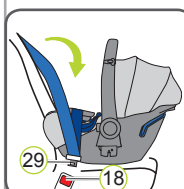
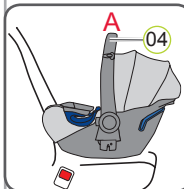
1. Bevestig de lussen van de bekleding 15, links en rechts van de draagbeugel, aan de haken voor het zonnekapje 14.
2. Trek de elastische zoom over het hoofdeinde van de rand van het baby-autostoeltje. Zet de elastische zoom aan weerszijden met de drukknoop vast.

9. AANBRENGEN IN DE AUTO

Voordat u het baby-autostoeltje in de auto bevestigt, moet u uw baby in het baby-autostoeltje vastzetten zoals beschreven in hoofdstuk 8.4 VASTZETTEN VAN DE BABY.



**⚠️ GEVAAR!** Een airbag die tegen de baby-autostoel klappt, kan zwaar of zelfs fataal letsel bij uw kind tot gevolg hebben. Gebruik het baby-autostoeltje **niet** op de bijrijdersstoel als de airbag is ingeschakeld! Volg voor zitplaatsen met zijairbags de aanwijzingen in het handboek van uw auto op.



1. Kies een geschikte positie in het de auto conform de tabel in hoofdstuk 4. GEBRUIK IN DE AUTO.
2. Plaats de baby-autostoel tegen de rijrichting in (baby kijkt naar achteren) op de zitplaats.
3. Zorg ervoor dat de draagbeugel 04 zich in de hoogste stand A bevindt.
4. Trek de autogordel uit en leid deze over de baby-autostoel.
5. Klik de gordelgong vast 29 in het gordelslot 18.
6. Leid het heupgedeelte van de gordel 17 door de gordelgeleiders 03 die zich aan weerszijden op de rand van de baby-autostoel bevinden. Let erop dat u het heupgedeelte van de gordel 17 niet verdraait.
7. Trek het heupgedeelte van de gordel 17 strak door aan het schoudergedeelte 16 van de gordel te trekken.
8. Trek de dwarsgordel 16 achter het hoofdeinde van het baby-autostoeltje, boven de adapter 13.
9. Leid de dwarsgordel 16 door de gordelhouder 12. Let erop dat u de autogordel niet verdraait.
10. Trek de dwarsgordel strak 16.
11. **⚠️ GEVAAR!** Zorg ervoor dat het gordelslot 18 in geen geval niet in de gordelgeleiding 03 dan wel zo ver naar voren ligt dat het (in rijrichting) voor de gordelgeleiding 03 ligt. Indien het gordelslot 18 in de gordelgeleiding 03 of voor de gordelgeleidingen 03 ligt, plaats het baby-autostoeltje dan op een andere stoel. Als u twijfels over juiste montage van het stoeltje hebt, neem dan contact op met uw dealer.

**⚠️ Controleer voor de veiligheid van uw kind voor elke rit of ...**

- ▶ de baby-autostoel tegen de rijrichting in is bevestigd,
- ▶ de baby-autostoel alleen op de passagiersstoel is bevestigd als er geen voorairbag aanwezig is die de baby-autostoel kan raken,
- ▶ de kuip met een 3-puntsgordel is bevestigd,
- ▶ het heupgedeelte van de gordel door de beide gordelgeleiders 03 op de rand van de baby-autostoel loopt,
- ▶ de dwarsgordel 16 door de gordelhouder 12 loopt,
- ▶ het gordelslot 18 in nocht voor de gordelgeleiding 03 ligt,
- ▶ de autogordel strak gespannen en niet verdraaid is,
- ▶ de SICT 26 juist is aangebracht en wordt gebruikt.

10. GEBRUIK IN COMBINATIE MET DE KINDERWAGEN

**Houd u aan de gebruiksaanwijzing van uw kinderwagen!**

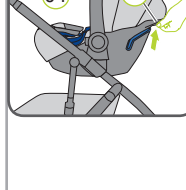
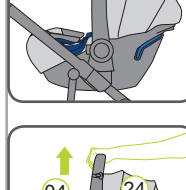
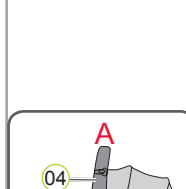
De baby-autostoel kan als Travel System op alle kinderwagenonderstellen worden gebruikt die zijn goedgekeurd voor Britax/RÖMER-baby-autostoelen.

- ⚠️ WAARSCHUWING!** Dit Travel System is niet geschikt...
  - ... voor het vervoeren van meer dan één kind.
  - ... voor commercieel gebruik.
  - ... voor gebruik in combinatie met andere onderstellen.
  - ... als vervanging voor een bed of wieg. Zachte draagmanden, kinder- en sportwagens mogen alleen voor het vervoer worden gebruikt.

**⚠️ WAARSCHUWING!** Zet uw baby in het baby-autostoeltje altijd vast en vergewis u ervan dat het baby-autostoeltje goed bevestigd is op de kinderwagen. Houd nooit de baby-autostoel vast om de kinderwagen op te tillen of te verplaatsen. Zet de kinderwagen altijd op de rem als u de baby-autostoel op de kinderwagen aanbrengt of verwijdert.

**Baby-autostoel bevestigen op een kinderwagen**

1. Zet de kinderwagen op de rem, zoals beschreven in de handleiding van de kinderwagen.
2. Bereid de kinderwagen zoals beschreven in de handleiding van de kinderwagen voor op het Travel System (bijv. kinderwagenzijde verstellen, zitbekleding losmaken).
3. Til de baby-autostoel tegen de rijrichting in over de kinderwagen.
4. **⚠️ WAARSCHUWING!** Probeer nooit het baby-autostoeltje in rijrichting op de kinderwagen te bevestigen.
5. **⚠️ WAARSCHUWING!** Klik de bevestigingsgongen 22 van het baby-autostoeltje aan beide zijden in de bevestigingsgaten 23 vast. De controle-indicatie moet aan beide zijden van het baby-autostoeltje 25 groen zijn.
6. **⚠️ WAARSCHUWING!** Controleer of het baby-autostoeltje stevig op de kinderwagen is bevestigd door aan de draagbeugel 04 te trekken.



**Baby-autostoel van de kinderwagen af halen**

1. Zet de kinderwagen op de rem, zoals beschreven in de handleiding van de kinderwagen.
2. Zorg ervoor dat de draagbeugel 04 zich in de hoogste stand A bevindt (zie hoofdstuk 8.1 DRAAGBEUGEL VERSTELLEN).
3. Trek aan de grijze vergrendelingsknop en houdt deze vast 24.
4. Til het baby-autostoeltje op totdat de bevestigingsgongen 22 uit de bevestigingsgaten 23 loskomen.
5. **⚠️ WAARSCHUWING!** Houd de baby-autostoel daarbij goed vast.
6. Haal de baby-autostoel van de kinderwagen af.

**Als u nog vragen hebt over het gebruik, neem dan contact met ons op:**



**BRITAX RÖMER**  
Kindersicherheit GmbH  
Theodor-Heuss-Straße 9  
D-89340 Leipheim  
Germany

Tel.: +49 (0) 8221 3670-199/-299  
F.: +49 (0) 8221 3670-210  
E.: service.de@britax.com  
www.britax.com

**BRITAX EXCELSIOR LIMITED**  
1 Churchill Way West  
Andover  
Hampshire SP10 3UW  
Verenigd Koninkrijk

Tel.: +44 (0) 1264 333343  
F.: +44 (0) 1264 334146  
E.: service.uk@britax.com  
www.britax.com